

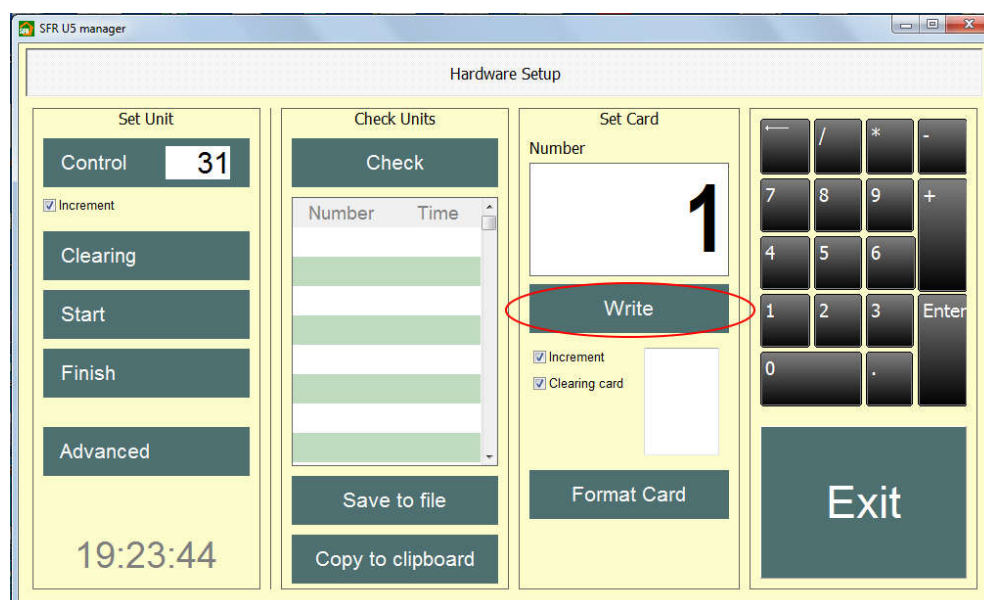
Введение.

SFR U5 manager – утилита для подготовки и тестирования оборудования SFR. Программа работает со станцией сопряжения **SFR U5 USB**. Данная утилита не нуждается в установке и может быть запущена с любого носителя.

Подготовка карточек участника.

Вы можете записать в карточку любой номер от 1 до 40000. Обычно это стартовый номер участника, но может быть и номер регистрации на сезон, или любой абстрактный «номер карточки» - это зависит от используемого Вами секретарского ПО.

Чтобы записать номер в карточку, положите ее на станцию сопряжения, введите номер в окно справа (можно использовать экранную клавиатуру – для планшетов), и нажмите кнопку “Write”.



Вы можете прибавлять единицу после каждой записи (галочка “Increment”), а также очищать карточку вместе с записью номера (галочка “Clearing card”).

Кнопка “Format Card” возвращает карточку в начальное состояние (номер 0, карточка очищена).

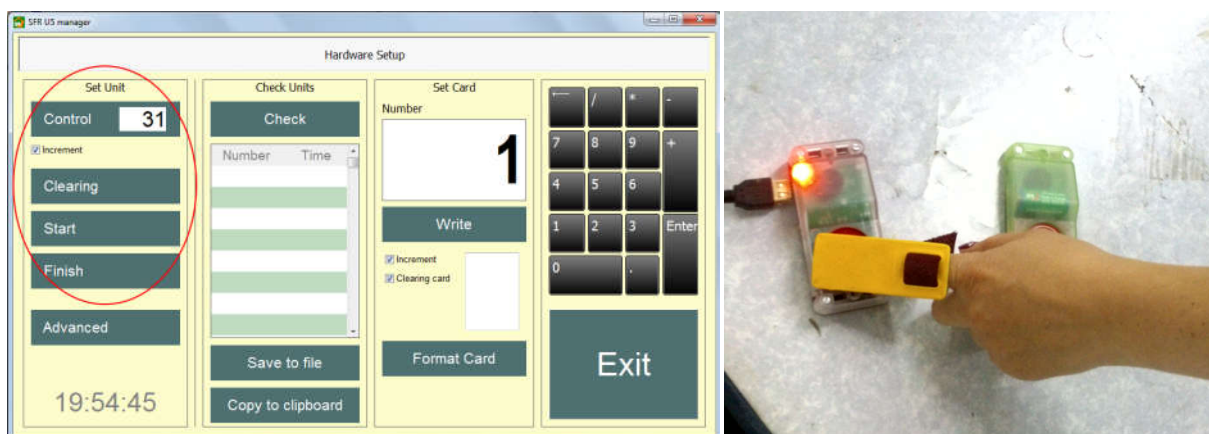
SFR U5 manager неудобно использовать для записи номеров в карточки непосредственно на старте, программа не ведет лог операций (список стартовавших) и не контролирует своевременность выхода на старт. Если Вы записываете номера в карточки на старте, используйте SFR registrator или вкладку «Старт» в SFR event centre. Также для этих целей существует Android-приложение (требуется телефон с NFC), высылается бесплатно по запросу.

Подготовка базовых станций.

Все операции производятся с помощью любой карточки .

1. **Синхронизируйте время Вашего компьютера с локальным, используя GPS или Internet.**

2. Если Вы правша, наденьте карточку на палец левой руки и используйте правую для работы с мышью, тачпадом или сенсорным экраном. Положите базовую станцию, которую Вы хотите запрограммировать, в нескольких сантиметрах от станции сопряжения. Приложите палец с карточкой к станции сопряжения и нажмите кнопку левой панели, соответствующую желаемой функции работы базовой станции (“Control” - КП с номером (в окошке) , “Clearing” - очистка, “Start” - старт или “Finish” - финиш).



После этого на экране появятся часы обратного отсчета. Уберите палец с карточкой со станции сопряжения. В момент появления цифры “0” отметьтесь на базовой станции.

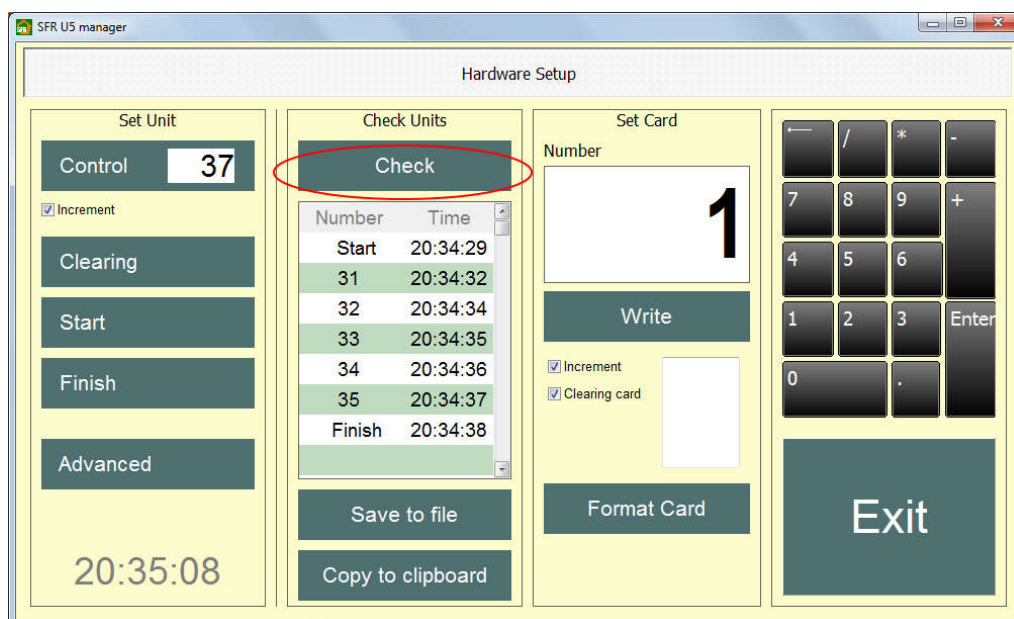


Станция сопряжения издает сигнал в тот момент, когда должен прозвучать сигнал программируемой базовой станции. Если сигналы сливаются в один – это значит, что время в базовой станции синхронизировано с точностью до десятой доли секунды.

SFR U5 не является прибором точного времени (допустимый разбег за неделю до 4 секунд), **готовьте станции перед каждым соревнованием.**

Примечание: статус карточки “запись станции” является одноразовым – после отметки на базовой станции происходит возврат в статус «карточка участника».

После подготовки всех станций Вам необходимо проверить свою работу. Отформатируйте карточку с помощью кнопки “Format card”, отметьтесь на всех станциях, положите карточку на станцию сопряжения и нажмите кнопку “Check” на центральной панели



Дополнительные функции.

Вы можете получить доступ к дополнительным функциям с помощью кнопки “Advanced”. Список функций:

1. “Active mode on” – создает карточку включения активного режима (для отметки не требуется нажатие кнопки). Внимание, данный режим сильно расходует батарею, однако в ряде случаев (например, при температуре воздуха ниже +5 градусов) использование активного режима необходимо. Данный статус карточки – многоразовый, он не сбрасывается при отметке. Поэтому целесообразно выдать карточку включения активного режима постановщику дистанции, для минимизации времени работы, а также во избежание сбоев при переноске станций в активном режиме (возможен сброс часов).
2. “Active mode off” – возврат в стандартный режим. Карточка с многоразовым статусом, лучше всего выдать ее на снятие дистанции, а потом еще раз «пробежаться» по всем станциям для контроля. Будьте внимательны! Если станция останется в активном режиме, батарейка полностью сядет менее чем за месяц!
3. “Reset/Battery check” – создает карточку со статусом «Сброс/проверка батареи». После отметки этой карточкой на базовой станции запускается процедура самодиагностики. Она длится 30 секунд (светодиод постоянно горит), после чего выдается ответ в виде морганий – от 1 до 15. При количестве менее 7 рекомендуется заменить батарею. Данный статус карточки – одноразовый. Внимание! Эта операция сбрасывает часы станции.